

Murede gavle uden udhæng skal have bagmur

Byggerier med murede gavle og uden tagudhæng giver ofte problemer. Der er tale om en risikofyldt løsning, som kræver skærpet omhu ved projektering og udførelse. Hvis også bagmuren udelades, kan det resultere i store driftsomkostninger og sandsynligvis nedsat levetid på forskelling og murværk.

Disponeres et byggeri med et stort udhæng giver det lang levetid på murværk, vinduer og døre. Men der er lang tradition for at bygge uden udhæng i Danmark. Det skal udføres på en byggeteknisk forsvarlig måde, og gældende anvisninger skal følges.



Mange murede gavltrekanter udføres kun som halvstensmure. Det er i strid med god byggeskik og vejledningen Tegl 36 "Oplægning af tegltage." På billedet til højre ses resultatet i form af en revnet forskelling.

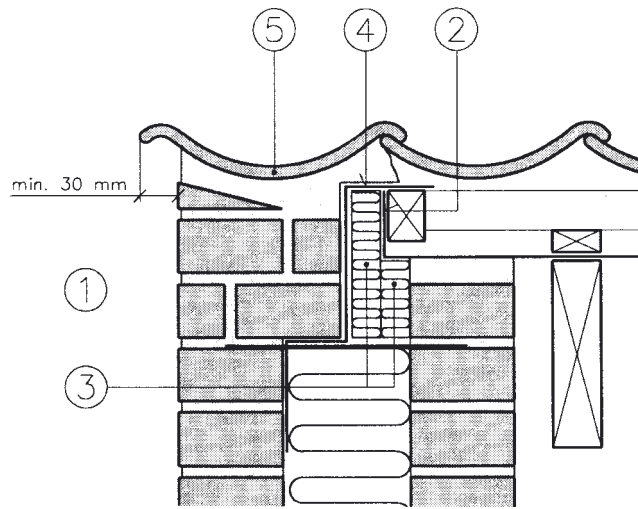
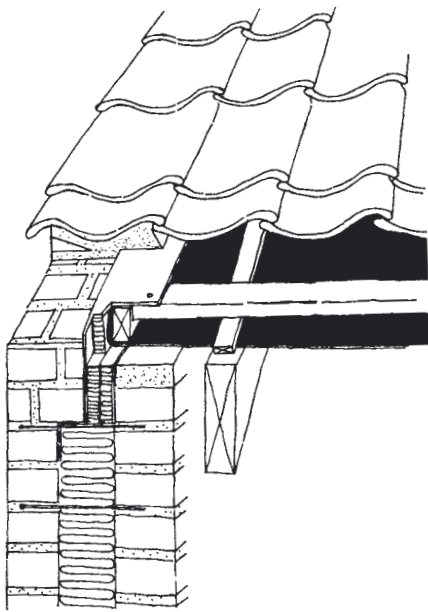
Konstruktiv adskillelse af gavl og tag

Der vil altid opstå små bevægelser i gavle og tagværker som følge af ændringer i temperatur og fugt eller vindpåvirkninger. Hvis ikke formur, forskelling og den yderste række tagsten er konstruktivt adskilt fra tagkonstruktionen kan det medføre revner, løse tagsten og en forskelling med kort levetid.

Afslutning af undertag ved gavle

En korrekt afslutning af tagdækning og undertag, som sikrer mod opfugtning af andre bygningsdele, forudsætter, at gavltrekanten udføres med bagmur. Desuden skal den yderste række tagsten ved gavlen sikres ved hjælp af udmuring, så der opnås en mindst 17 cm bred liggeflade. Dette gør det muligt at opnå korrekt vedhæftning mellem formur, forskelling og den yderste række tagsten på hele dennes liggeflade, at opnå en konstruktiv adskillelse mellem formuren og tagfladen, samt at opnå en korrekt afslutning af undertaget.





Principløsning fra vejledningen "Tegl 36"

1. Gavle uden udhæng skal udføres som dobbeltmure helt op til tagdækningen. Facademuren opmures med en reduktion af isoleringstykkelsen fra 125 til ca. 70 mm og med færdig murkrone på ca. 17 cm.
2. Undertaget bukkes omkring kantlægten. Ved undertag af plademateriale anvendes påklæbet banevare til ombuk.

3. Før opmuringen placeres en isoleringsplade op ad kantlægten.

4. Fugtspærren placeres som vist, og fastholdes ved hjælp af et papsøm i hver lægte.

5. Nakkeknasten slås af tagstenene, og de lægges i kalkcementmørtel KC 35/65/659 eller KKh 20/80/475. Tagstenenes underside svømmes i forvejen i cementmørtel.

Undertaget skal føres ud over bagmuren og fastgøres med tværlægte på tagfladens lægteender. Der skal lægges murpap mellem formur og isolering, så lægterne ikke bliver opfugtet.

Beskyttelse mod vandindtrængning

En halvtstens gavltrekant er ikke vandtæt, og det får især betydning, hvis gavlen ikke beskyttes af et tagudhæng, der nedsætter vandbelastningen væsentligt. Især ved længerevarende perioder med regn vil der forekomme vandindtrængning gennem fuger og sten, som kan medføre forhøjet luftfugtighed i tagrummet og opfugte spær og lægter. Hvis en gavlmur derimod

er udført med bagmur, vil vandindtrængning gennem formuren blive ledt ned langs bagsiden af formuren og ud ved papindlæg i formuren.

Korrekt fastholdelse af gavlen

Uanset om der er tagudhæng, skal en gavltrekant fastholdes overfor vindtryk og vindsug. Fastholdelsen sker oftest til tag- og loftskonstruktionen og skal mindst bestå af bindere langs tagkanten og tagfoden. Ved små gavle og lave taghældninger er det ofte tilstrækkeligt. Ved lidt større gavle eller ved udsat beliggenhed, vil en halvtstens gavlmur imidlertid kræve supplerende fastholdelse. Dette sker bedst ved hjælp af bindere til en bagmur.

Korrekt udførelse af gavle – fra vejledningen Tegl 36 "Oplægning af tegltage".
© Murerfagets Oplysningsråd, august 1999.